



© Save the Children Mozambique

¡Preparados para la escuela!

El estudio, poco usual en África, ha dejado en claro las alternativas que podemos explorar en los países en desarrollo para dar a nuestros hijos un mejor futuro.

H.E. Zeferino Martins

Ministro de Educación de Mozambique

Preparados para la escuela. Un programa preescolar llevado a cabo en el Mozambique rural mejoró sustancialmente las habilidades de los niños y su probabilidad de matricularse en escuelas primarias.

Más del 60% de los niños del África subsahariana no alcanzan su pleno potencial de desarrollo debido a la pobreza. Una salud y nutrición inadecuadas, un ambiente hogareño con pocos libros y juguetes, escasa estimulación de parte de los padres y oportunidades de aprendizaje limitadas afectan su desarrollo, particularmente durante los primeros años de vida.

En Mozambique, solo 4 de cada 100 niños asisten a la educación preescolar y muy pocos planes educacionales para dicho segmento están disponibles en las zonas rurales donde la pobreza es más aguda. La evidencia demuestra que la inversión en educación preescolar da a los niños una ventaja y produce efectos en su bienestar inmediato y en sus perspectivas futuras. Pero tal clase de evidencia no está disponible en África. ¿Son viables las intervenciones preescolares en las comunidades rurales africanas pobres?

Por primera vez en el África subsahariana, una evaluación aleatoria examinó el impacto provocado por la educación preescolar en la comunidad. El programa, desarrollado por Save the Children en zonas rurales de Mozambique, generó consecuencias positivas en la tasa de matriculación y en la preparación de los niños para la escuela primaria.

La evaluación

Save the Children puso a prueba un programa de educación preescolar en Mozambique en el que los niños “aprendían haciendo” bajo el cuidado de adultos que brindaban apoyo. Se trató de un modelo de educación preescolar donde las comunidades se comprometían a disponer de un espacio adecuado, construir aulas y formar un comité responsable de administrar y supervisar las escuelas. Save the Children también proporcionó cinco días de capacitación básica a maestros que fueron preparados y orientados en sus prácticas pedagógicas. Además, el personal a cargo del programa debía realizar visitas mensuales a fue de 2,47 dólares por niño al mes.

Principales hallazgos

Los niños participantes del plan preescolar:

- Tendieron más que el resto a matricularse en la escuela primaria a la edad adecuada y pasaron más tiempo en la escuela que trabajando en la granja familiar.
- Mostraron grandes avances en habilidades cognitivas y de resolución de problemas, en motricidad fina y en comportamiento social.
- Fueron menos propensos a sufrir diarrea y problemas dérmicos, aunque no existe evidencia del impacto producido en la nutrición.
- Fue más probable que sus hermanos también asistieran a la escuela primaria.
- Contaron con adultos responsables a su cuidado que exhibieron mejores prácticas de crianza y un aumento en su tasa de empleabilidad.

Impacto en políticas públicas

- Como resultado de estos hallazgos, el Ministerio de Educación de Mozambique planea extender los programas preescolares implementados a 600 comunidades. Además, se ha incluido la educación preescolar en el plan educacional 2012-2016. El Gobierno también ha creado una comisión nacional para el mejor desarrollo del niño durante los primeros años de vida.

La evaluación [The promise of preschool in Africa: A randomized impact evaluation of early childhood development in rural Mozambique desarrollada](#) por Sebastián Martínez, Sophie Naudeau y Víctor Pereira y financiada por International Initiative for Impact Evaluation (3ie) y el Spanish Impact Evaluation Fund del Banco Mundial analizó el impacto ocasionado por este programa de educación preescolar en el desarrollo infantil y en la preparación para la escuela primaria, prestando especial atención a la incidencia en la tasa de matriculación, en los resultados en materia de desarrollo infantil, en el crecimiento y la salud de los párvulos, en la situación educacional de los hermanos mayores y en los adultos responsables del cuidado de los niños. Se seleccionaron aleatoriamente 30 comunidades de un total de 76 para acceder al respectivo plan. El análisis del impacto producido utiliza datos de panel recolectados a principios de 2008 y 2010 de una muestra aleatoria de 2.000 hogares con niños en edad preescolar en cada una de las 76 comunidades de la muestra. También utiliza encuestas efectuadas a los líderes de las 76 comunidades y a 1.020 estudiantes de primer grado.

¿Qué aprendimos?

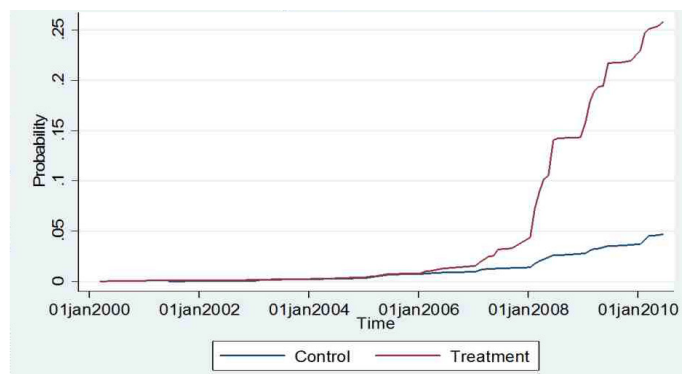
Los preescolares tienen más probabilidades de matricularse en la escuela primaria en el momento adecuado. Los niños que reciben educación preescolar tienen 25% más de probabilidades de matricularse en la escuela primaria a los 6 años; para los niños varones, el impacto es aún mayor. Una vez en la escuela, los niños destinan más de 7 horas adicionales a cumplir con sus deberes y otras actividades escolares y menos tiempo trabajando en las granjas.

Ventaja para enfrentar la escuela primaria. Los niños que recibieron educación preescolar exhiben una mayor capacidad para resolver problemas, más habilidad para contar, ordenar y clasificar y mejor capacidad de memorizar. Más del 6% de ellos muestra mejoría en coordinación motriz fina. Por el contrario, los efectos son limitados en el desarrollo del lenguaje, pues pueden haberse incorporado a la educación preescolar demasiado tarde como para revertir los retrasos lingüísticos ocasionados durante sus primeros años de vida.

Sin efectos en la reducción de la desnutrición infantil. Más del 40% de los niños contemplados en la muestra estudiada presentaba retraso de crecimiento por mal nutrición. El plan de educación preescolar

Probabilidad de matriculación en escuelas a largo plazo.

Por grupo de tratamiento y grupo control.



implementado no produjo impacto alguno en el crecimiento y la nutrición de los niños, ya que no consideraba tales aspectos. Se observó, sin embargo, una disminución en la tasa de enfermedades dermatológicas y diarrea tras enfatizarse fuertemente la práctica del lavado de manos y el autocuidado.

Hermanos mayores también se benefician. El plan preescolar estudiado parece haber influido en la percepción de los padres sobre la importancia de la educación, animándolos a matricular a sus hijos mayores en la escuela primaria. Los resultados muestran un aumento de 5% en la tasa de matriculación escolar de niños mayores.

Desempeño más responsable de las funciones parentales y mayor requerimiento de cuidadores de niños. Aunque el programa produjo efectos muy acotados en cuanto a lograr que los padres destinaran más tiempo a leer libros, jugar o participar en otras actividades con sus hijos, sí condujo a una reducción significativa de la cantidad de padres que creen que el castigo físico es un método apropiado de enseñanza. Tal consecuencia tal vez se deba a las reuniones mensuales sobre prácticas de crianza organizadas por la institución preescolar. Los padres también informaron sentirse más satisfechos con la preparación de sus hijos para la posterior educación primaria y sobre un aumento del tiempo que dedicaban a su trabajo en los últimos 30 días.



International Initiative for Impact Evaluation (3ie) es una ONG internacional que brinda subvenciones para la promoción de programas y políticas de desarrollo basadas en evidencias. Somos líderes mundiales en financiamiento y producción de evidencia de alta calidad sobre aquellas iniciativas que sí funcionan y a qué costo. Creemos que contar con evidencia mejorada y pertinente a cada política hará que el desarrollo sea más eficaz y mejorará la vida de las personas.



Este resumen ha sido traducido del inglés al español por cortesía de CAF – banco de desarrollo de América Latina, un importante miembro de 3ie. CAF y 3ie se disculpan de antemano por cualquier posible discrepancia en el texto.

Esta síntesis de evidencias extrae los principales hallazgos encontrados en evaluaciones de impacto respaldadas por 3ie.

Autora: Christelle Chapoy

www.3ieimpact.org

Para obtener más información y actualizaciones, escriba a 3ie@3ieimpact.org

[@3ieNews](https://twitter.com/3ieNews)

[/3ieimpact](https://www.facebook.com/3ieimpact)

[/3ievideos](https://www.youtube.com/3ievideos)

[international-initiative-for-impact-evaluation](https://www.linkedin.com/company/international-initiative-for-impact-evaluation)